

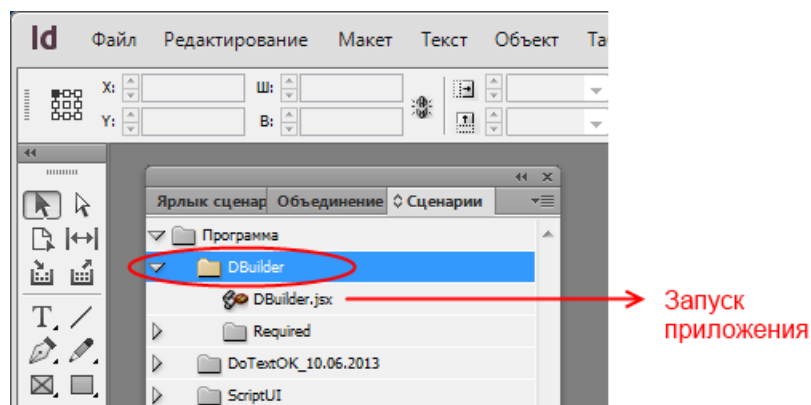
Инструкция по использования приложения DialogBuilder

Установка

Для установки программы необходимо просто распаковать архив с программой в папку, где вы обычно храните используемые вами скрипты. На своей машине с установленной Windows 7 и Adobe InDesign CS6 я использую путь *C:\Program Files (x86)\Adobe\Adobe InDesign CS6\Scripts\Scripts Panel*

Запуск скрипта

После распаковки архива в палитре скриптов InDesign у вас должна появиться папка *Dbuilder* внутри которой располагается файл *Dbuilder.jsx*



Вы можете запустить его прямо из палитры или открыть в ExtendScript Toolkit (ESTK) и запустить из самого редактора.

Работа с программой

Программа предназначена для визуальной разработки диалогов в среде Adobe ExtendScript на JavaScript. На основании разработанной модели диалога формируется «ресурсная» JavaScript-строка, которая может быть сохранена и использована в качестве основы для диалога в целевом рабочем скрипте.

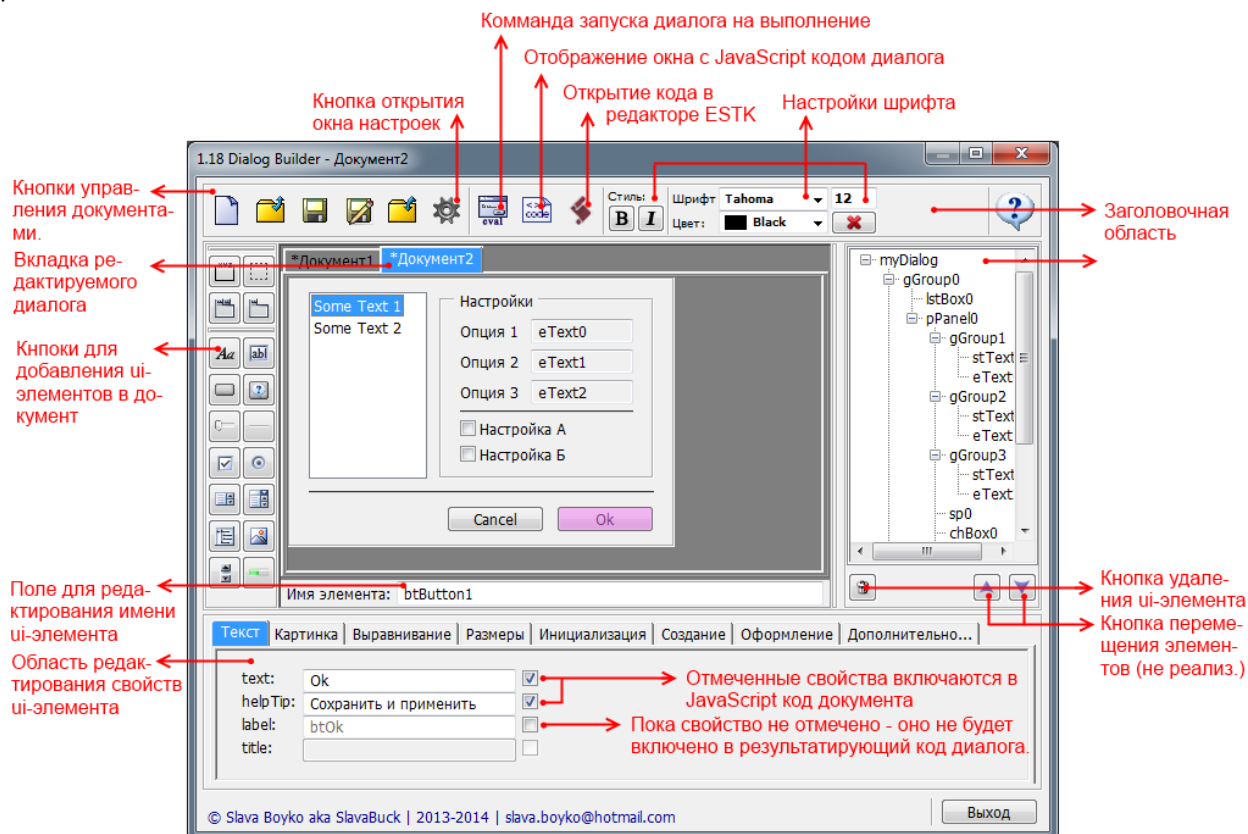
Для создания диалога необходимо создать новый документ. С помощью группы кнопок для добавления ui-элементов в диалог добавляются все необходимые компоненты. После выделения элемента в нижней части отображаются значения всех доступных для него свойств. Для добавления элементов в контейнер (под контейнерами понимаются такие элементы как группы, панели и вкладки) их необходимо предварительно выделить мышкой (кликнуть либо по самому элементу, либо по соответствующему узлу в дереве компонентов диалога в правой части окна приложения).

При окончании работы над диалогом его можно сохранить. В ходе работы можно контролировать его фактический вид с помощью кнопки «Eval». Просмотреть текущий код можно с помощью кнопки «Code». Также можно напрямую передать код диалога в редактор ESTK.

Особенности:

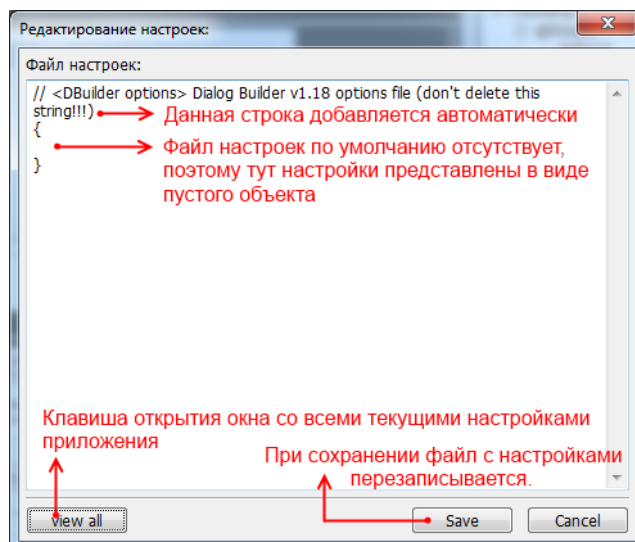
Многие функции пока ещё в процессе реализации, поэтому есть определённые ограничения в работе над диалогом (актуально для версии 1.18). Таким образом, пока не реализованы такие возможности как:

- добавления сепараторов в результирующий документ;
- добавление настроек шрифтов и назначенных цветов в результирующий документ;
- документы можно сохранять, но возможность открытия ранее сохранённого документа пока не реализована.



Работа с настройками программы

При запуске программы происходит попытка обнаружения файла *options.jsxinc* в папке Required, расположенной в папке с программой. В случае обнаружения файла происходит проверка наличия в нём сигнатуры `<DBuilder options>` (располагается) в заголовочном комментарии файла. При успешном обнаружении происходит применение настроек, объявленных в файле. Все допустимые настройки и их описание содержатся в файле *options.sample.jsxinc*



Окно, содержащие настройки программы можно вызвать кликнув по кнопке «Настройки». В данном окне будут отображены только загруженные настройки. Для отображения всех текущих настроек программы в данном окне можно кликнуть кнопку “View all”. Текст из нового окна можно скопировать в предыдущее окно настроек, отредактировать и сохранить. При сохранении настройки, они будут провалидированы (Настройки представляют в виде JSON нотации, то есть должны синтаксически представлять корректный JavaScript-объект) и в случае отсутствия ошибок валидации — тут же применены и сохранены в файл *options.jsxinc* (в папке Required).

Особенности:

Полноценный интерфейс для управления настройками ещё в процессе разработки, поэтому пока временно представлены минимальные возможности по редактированию настроек из программы.

При сохранении имеющейся файл настроек будет перезаписан (все комментарии в нём будут удалены), а в содержимое файла будет автоматически добавлен заголовочный комментарий.

Дополнительные сведения

Текущая версия (1.18) находится в активной разработке, поэтому многие возможности ещё не включены в данную версию. Основные недоработки связаны с отсутствием механизма включения в документ диалога дополнительного кода по инициализации графических элементов управления (над ним сейчас работаю). По этой причине пока не реализованы возможности настройки цветов и включение в диалог такого элемента как «Separator» - разделитель. Кроме того пока не работает настройка списков и изображений для элементов, которые их поддерживают (ListBox, DropDownList, TreeView, для Image и IconButton — не работает настройка изображений).

Кроме того пока не реализована возможность открытия ранее сохранённых документов.

В остальном программа полностью функциональна и может быть использована для быстрого создания диалогов и импорта их в виде готового JavaScript кода, полностью готового для использования в рабочих скриптах.

© Вячеслав Бойко, 2014

Г. Киев

Slava.boyko@hotmail.com